

BILAN ANNUEL 2022-2023



TABLE DES MATIÈRES

• Éditorial	page 3
• Notre mission	page 4
• Nos jeunes	page 5
• Les activités quotidiennes	page 8
• Le suivi médical et thérapeutique	page 12
• ghassan témoigne	page 13
• L'accompagnement spirituel et la formation existentielle	page 14
• La formation au grand public et la sensibilisation	page 21
• Nos volontaires	page 25
• Quelques initiatives d'amour	page 28
• Nos amis, piliers d'Anta Akhi	page 30
• Nos outils de Communication	page 32
• Notre équipe	page 33
• Les précieuses petites mains	page 35



ÉDITORIAL

OSER AIMER, C'EST OSER VIVRE !

2023, une année difficile comme toutes les années vécues au Liban depuis 5 ans déjà.

De quelles difficultés pourrais-je parler? De la détérioration de la Livre libanaise? De la cherté de vie? Du manque de médicaments chroniques? De l'incapacité d'accéder aux hôpitaux par manque de moyens ? Du besoin d'assurer tous les frais de

fonctionnement pour assurer la continuité de l'accueil de nos jeunes dans les programmes d'Anta Akhi ? De quel vécu pourrais-je parler ? De l'angoisse liée à la guerre ? À la politique ? À la crise économique ?

La réponse à la question : « Comment adapter notre vie à toutes ces incertitudes ? », qui s'est posée tout au long de ces années, est toute simple. Elle pourra peut-être choquer, mais elle est toute simple, car nous avons décidé de garder l'espérance, et de faire grandir la foi en nous.

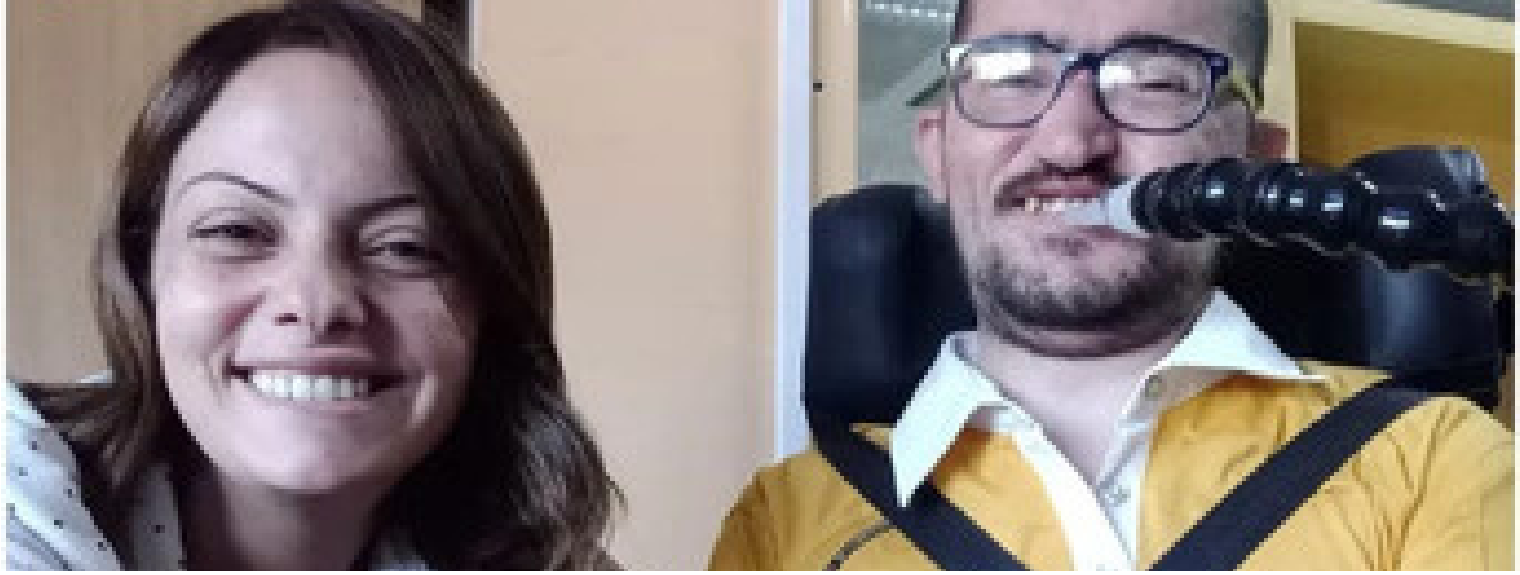
À Anta Akhi, nous avons pris la décision de rendre notre vie, ainsi que le monde qui nous entoure, meilleur malgré les difficultés, plus juste malgré l'injustice, plus pacifique malgré la violence. Nous avons œuvré de toutes nos forces pour semer et donner l'amour et la paix à tous ceux qui rentrent dans notre « Foyer de Tendresse ».

Nous avons tout simplement osé aimer : aimer notre pays avec toutes ses contradictions, avec tous ses dysfonctionnements, et de ce fait, nous avons osé vivre pour continuer et propager notre mission, une mission qui n'exige qu'une présence, mais pas n'importe laquelle : une présence d'amour à Toi, mon frère.

Enfin pour clôturer, je ne peux que rendre grâce pour la présence et l'engagement de tous nos amis auprès de notre grande famille Anta Akhi. Merci pour cette effervescence d'efforts, de bonne volonté et d'amour qui nous aident à continuer. Merci parce qu'avec nous nous avons osé aimer pour oser vivre.



Roula Najm
Présidente Directrice Générale



NOTRE MISSION

I. Assurer les besoins de nos jeunes adultes au quotidien et s'occuper de leur santé (et les parents).

II. Opérer un changement de regard de la société, par la formation et la sensibilisation des bien-portants au monde du handicap.

III. Promouvoir un « vivre ensemble », entre les personnes atteintes de handicap et les bien-portants, tous différents et complémentaires, dans la paix et la joie, par l'amour.

IV. Inviter nos jeunes adultes atteints de handicap à refuser le regard réducteur de la société et à découvrir leur vraie valeur de personne humaine. Ceci advient par le biais de la formation existentielle donnée à nos jeunes, dès leur plus jeune âge.

NOS « JEUNES »

Ils ne sont plus très jeunes, pour la plupart, mais notre définition de la jeunesse dépasse l'âge. Nos « jeunes » sont heureux de vivre malgré les difficultés liées au handicap, qu'ils affrontent tous les jours. Ils nous transmettent la joie et à leurs côtés, nous apprenons à nous abandonner dans la foi en vivant pleinement chaque instant. N'est-ce pas la définition de la jeunesse?

QUI SONT NOS 204 JEUNES ET COMMENT SONT-ILS ACCUEILLIS À ANTA AKHI ?

81 sont accueillis au « Foyer de Tendresse » ou suivis à domicile.

123 sont accompagnés dans la formation existentielle et spirituelle au Sesobel, notre association sœur.

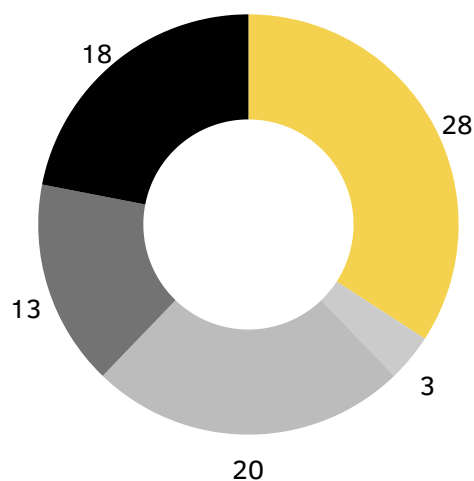
FOCUS SUR NOS 81 JEUNES

La personne limitée dans son autonomie de vie n'est nullement définie par son handicap. Toutefois, un aperçu sur les types d'accueil au « Foyer de Tendresse », et sur la situation physique de nos jeunes, aident à comprendre les défis auxquels jeunes et équipe font face.



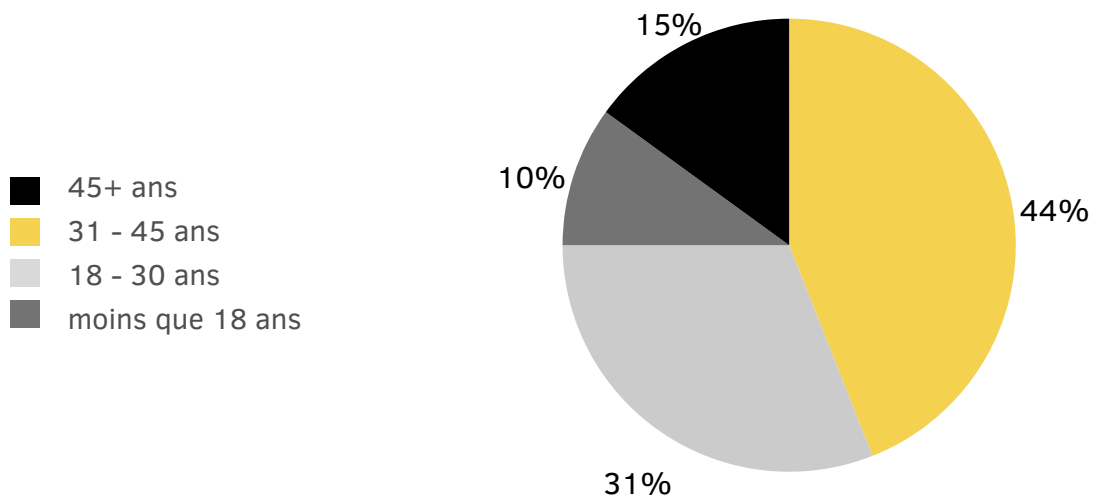
TYPES D'ACCUEIL DE NOS JEUNES

- En cours de semaine
- Internat ou semi-internat
- Accompagnement à domicile
- En weekend en rotation jour et nuit, pour formation
- En weekend en rotation jour et nuit, pour épanouissement





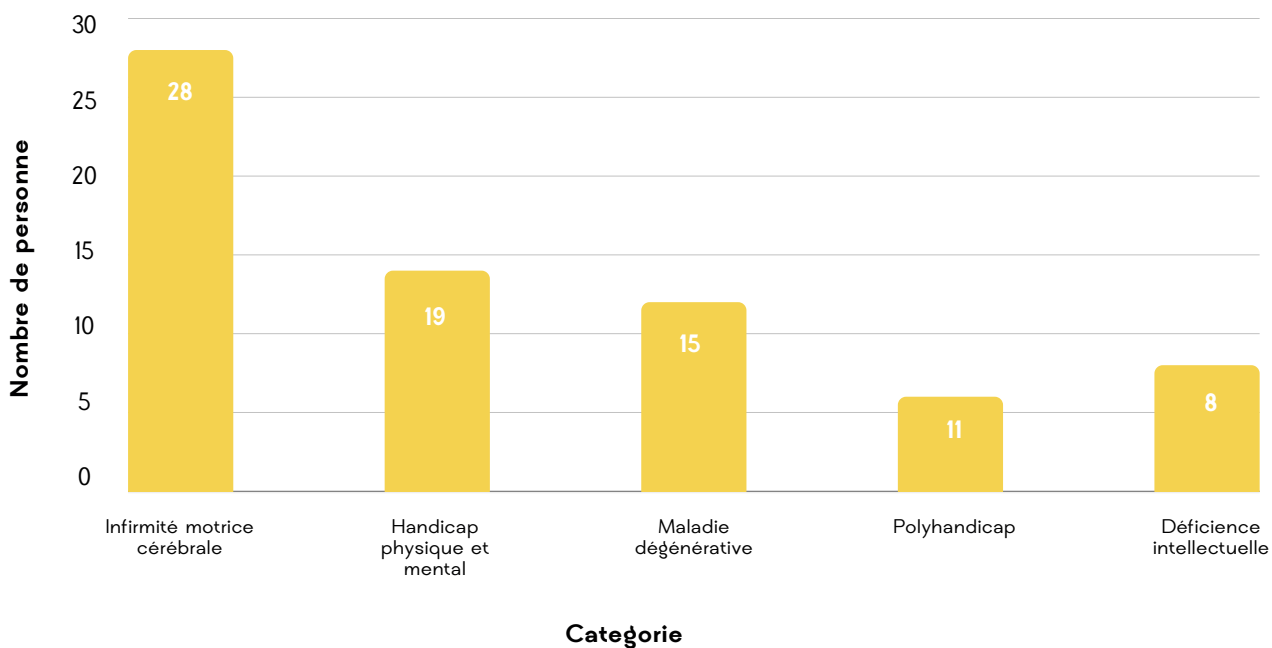
ÂGE DE NOS JEUNES



Nous accueillons normalement des adultes atteints de handicap. Mais certains jeunes de moins de 18 ans viennent à Anta Akhi pour la formation en weekend.



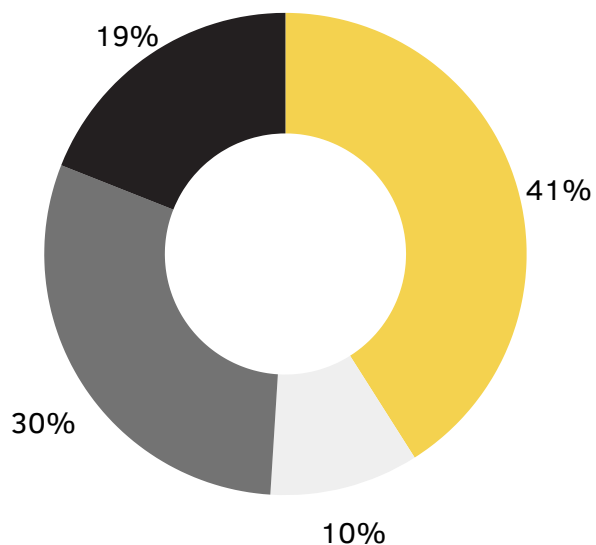
TYPES DE HANDICAP DE NOS JEUNES





NIVEAU DE MOTRICITÉ

- Autonomie motrice
- Aucune autonomie
- Sur fauteuil roulant, autonomie limitée
- Sur pieds, autonomie limitée



AU FOYER DE TENDRESSE, OU À L'EXTÉRIEUR, UNE AMBIANCE DE JOIE EST GARANTIE AU QUOTIDIEN. LE SECRET ? LE VIVRE ENSEMBLE !

« Le vivre ensemble, différents, va me révéler à moi-même mes failles, si je sais lire en moi, ce que je vis avec toi, avec vous, si je cherche à vivre ma vérité d'être, en créant par ma présence, joie, paix, sérénité, par l'amour, pour vivre heureux et rendre heureux. »

Yvonne Chami

JEUNES AVEC HANDICAP INTELLECTUEL

Savoir vivre
Logique
Catéchèse
Jeux
Art thérapie
Arts plastiques

JEUNES AYANT UN POLYHANDICAP

Snoezelen
Stimulation Basale
Sortie



LES ACTIVITÉS QUOTIDIENNES

Une pédagogie adaptée aux besoins spécifiques de nos jeunes a pour résultat un choix ciblé des activités qui tient aussi compte de leurs capacités et de leurs préférences.

PROGRAMME DU SOIR ET DES WEEKENDS

Activités collectives
Jeux de société
Jeux collectifs
Sortie

JEUNES AVEC HANDICAP PHYSIQUE

Arabe
Savoir-vivre
Catéchèse
Logique
Expression
Chorale et chant
Développement personnel
Jeux
Culture









BILAN DES SORTIES RÉCRÉATIVES :

27 sorties à la plage, en pique-nique, à la piscine, dans un village de divertissement...

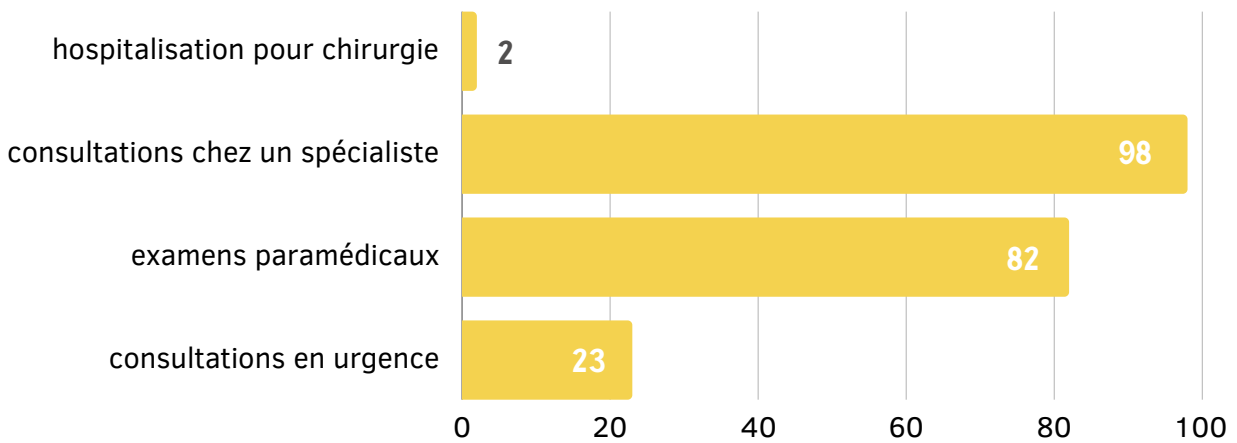




À côté des activités pédagogiques et récréatives, nos jeunes ont un suivi médical et thérapeutique qui vise à retarder autant que possible, la régression dans leur état de santé. Ceci à côté du suivi médical, occasionnel ou régulier, indépendant du handicap mais qui, touchant nos jeunes, déjà fragiles dans leur santé, risque de causer des complications.

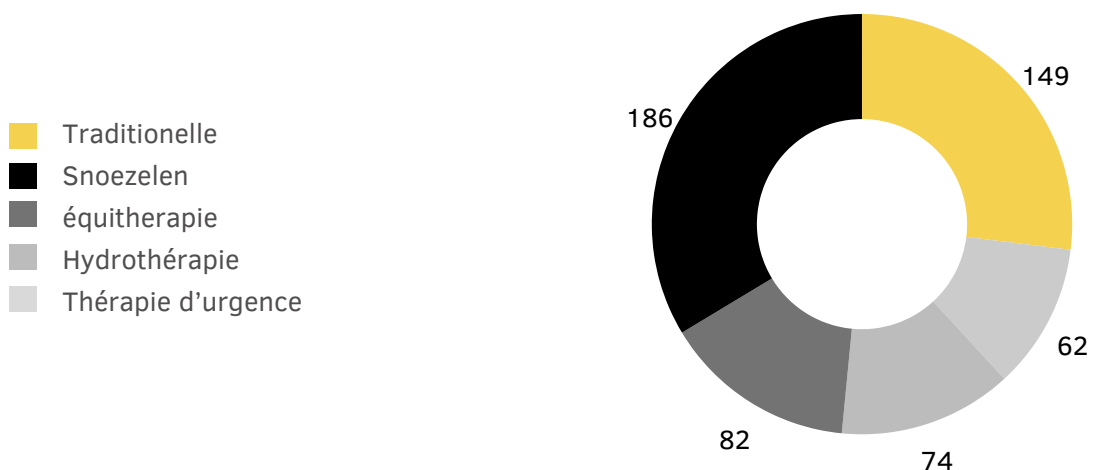
TYPES DE SUIVIS MÉDICAUX PAR AN

Hormis les soins divers réguliers (administration de médicaments, prises de poids, vaccination, etc.):



TYPES DE THÉRAPIES PAR AN

En moyenne, **177** thérapies, dont **131** respiratoires, sont effectuées par mois. Le reste des thérapies est comme suit:





Ghassan, 37 ans, atteint de la Myopathie de Duchenne, sait qu'il a un rôle à jouer dans la vie des personnes qu'il rencontre. Il est persuadé de vivre encore 10 ans et de dépasser de loin son espérance de vie.

Ce qui le motive profondément : son amour pour la vie!

Ce qui l'aide dans son combat : tout l'amour qui se respire dans notre « Foyer de Tendresse », mais aussi, la prise en charge totale, quotidienne, médicale et spirituelle dont il bénéficie.

Ce qui a vraiment donné sens à sa vie : la formation existentielle et spirituelle qui l'a accompagné durant tant d'années et qui continue...



L'ACCOMPAGNEMENT SPIRITUEL ET LA FORMATION EXISTENTIELLE

C'est une formation qui part de la réalité du parcours des personnes atteintes de handicap avec les difficultés et les questionnements qu'il engendre.

Elle les initie à faire une relecture de leur vécu, à la lumière de l'Évangile, et les invite à une prise de position personnelle quant au sens à donner à leur existence, pour un art de vivre en cohérence avec la logique de vie et les valeurs de Jésus, dans la paix et la joie, ensemble, différents, en frères.

RÉPARTITION DES 167 ENFANTS ET JEUNES DANS LES DIFFÉRENTES COMPOSANTES DE L'ACCOMPAGNEMENT



Nous mettons le point sur la formation et la Première Communion, pour mieux comprendre tout le travail exigé pour arriver à des résultats tangibles : le but est de mieux vivre son quotidien, en dépassant le regard réducteur de la société et en réalisant sa valeur et l'importance de sa vie.

QUELLE FORMATION POUR LES ENFANTS ET JEUNES

GROUP 1

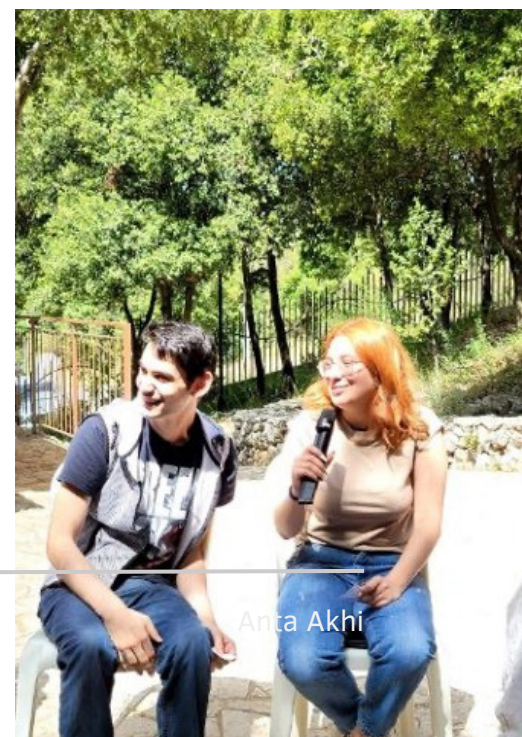
Age	20+ ans
Problématiques vécues	<ul style="list-style-type: none">• Peur pour leur avenir.• Méconnaissance de leurs parents en ce qui concerne leur projet de vie.• Relation garçons/filles.• Difficultés de découvrir leur capacité et leur rôle au sein de leur famille, en paroisse et en société.
Thèmes traités	<ul style="list-style-type: none">• Ma croissance comme enfant de Dieu et comme personne humaine.• Mon rôle dans la croissance de l'autre.• Mon potentiel et mes limites.
Résultats attendus	<ul style="list-style-type: none">• Découverte de soi et du rôle de chacun.• Intégration active dans les paroisses.• Eveil sur les relations garçons/filles.

GROUP 2

Age	14-19 ans
Problématiques vécues	<ul style="list-style-type: none">• Difficultés de se projeter et de penser à leur projet de vie.• Difficulté de voir les limites du handicap.• Refus du handicap et recherche pour tisser des liens d'amitié avec des personnes bien-portantes.• Regard des autres
Thèmes traités	<ul style="list-style-type: none">• Qui suis-je ? Je ne suis pas mon handicap.• Mon potentiel – mes limites.• Effet du handicap sur mon corps et mon âme.• Mon parcours de vie.• Quel est le rôle de chaque personne humaine – quel est mon rôle.• D'où vient mon importance.
Résultats attendus	<ul style="list-style-type: none">• Les jeunes s'expriment mieux, ont fait face aux difficultés du handicap et au regard des autres.• Ils commencent à voir leurs limites et les accepter.

Age	8-13 ans
Problématiques vécues	<ul style="list-style-type: none"> • Difficultés d'accepter le handicap.
Thèmes traités	<ul style="list-style-type: none"> • Je suis une personne humaine, créature de Dieu. • Dieu m'aime comme je suis. • Chaque personne est unique. • La croissance – le changement. • La communication. • Qu'est ce qui trouble ma joie.
Résultats attendus	<ul style="list-style-type: none"> • Je suis une personne humaine. • Je suis importante car je suis l'enfant de Dieu. • Dieu m'aime et Il ne change pas d'avis quel que soit mon handicap.









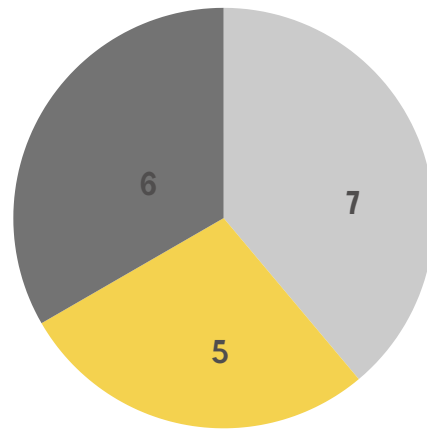
LA PREMIÈRE COMMUNION

« Pour que la Première Communion ne soit pas la dernière. » Yvonne Chami

TRAVAIL RÉALISÉ :

- Rencontres et suivi avec les parents pour expliquer l'importance de cet évènement.
- Rencontres et suivi avec les prêtres et les responsables dans les paroisses.
- Rencontres de préparation, au nombre de 25, avec les enfants concernés.

- Remise à l'année prochaine
- En paroisse
- Refus catégorique en paroisse

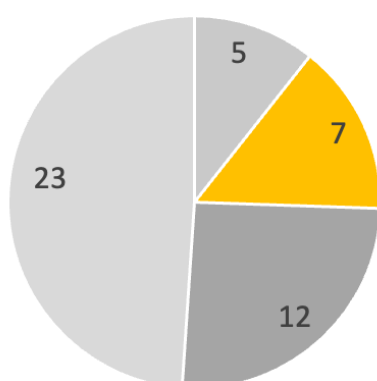






LA FORMATION AU GRAND PUBLIC

Ayant prouvé son importance à travers tous les fruits qu'elle a portés auprès de nos jeunes, la formation s'est étendue aux bien-portants. Les 47 personnes formées cette année sont comme suit :



- Séminaristes
- Volontaires français
- Amis et volontaires
- Équipe d'Anta Akhi

Nous continuons notre collaboration avec le Séminaire Patriarcal de Ghazir à travers un accueil d'une journée par semaine pendant 9 mois.

Leur témoignage est unanime: nous avons reçu beaucoup plus que ce que nous avons reçu. Ce qui nous a le plus touchés dans cette maison, c'est l'amour et la joie qui y règnent.

LA SENSIBILISATION

Ils se posent plein de questions quant au sens à donner à leurs propres vies : écoliers, universitaires et membres de mouvements paroissiaux nous visitent à Anta Akhi ou nous invitent dans leur établissement.

Eux qui voulaient aider, se voient transformés par un regard, un sourire ou une parole de la part de nos jeunes. Mais ils sont surtout impressionnés par la loudeur du handicap qui n'a pas réussi à altérer la joie de nos jeunes.

11

ÉCOLES



14
rencontres

366
élèves

4

UNIVERSITÉS

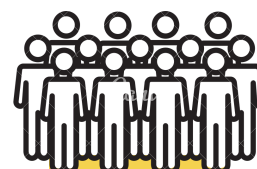


12
rencontres

268
étudiants

51

MOUVEMENTS ET
GROUPES



72
rencontres

1184
personnes





Joy Slim, 27 ans, est une charmante jeune fille qui fait partie de la grande famille d'Anta Akhi. Elle est atteinte d'infirmité motrice cérébrale. Son combat de vie, elle l'a mené avec beaucoup de courage et de persévérance dans une société encore à peine ouverte au monde du handicap. Elle témoigne :



Quelle est la plus belle chose dans ta vie ?

Je me connais maintenant. Je sais que je ne suis pas mon handicap ; je suis une personne humaine et j'ai une mission à réaliser, qui est celle d'aimer et d'être aimée. Je veux montrer à l'autre, bien-portant, que malgré mon handicap, j'ai des compétences, et mes limites ne sont pas un obstacle : je ne peux pas gravir les marches des escaliers, mais je peux faire des choses que j'aime.

Qu'est-ce que tu aimes ?

J'aime beaucoup lire et à Anta Akhi, je donne des cours d'arabe à mes amis Marcelino, Tony et Zouzou. Je lis à Rita K. Carole et Marcelle la Bible, ou d'autres livres. Nous faisons aussi des jeux de logique. Carole se confie à moi dans son combat spirituel et je l'aide dans son cheminement. J'aime aussi témoigner de mon vécu devant écoliers et universitaires. Je connais l'importance de mon témoignage et de celui de tout Anta Akhi par les personnes elles-mêmes qui en sont touchées. Si un changement est effectué dans leur vie, je sais que ce n'est pas moi, mais l'Esprit Saint qui est à l'œuvre.



Et en dehors d'Anta Akhi ?

Je suis très active dans ma paroisse depuis l'âge de 9 ans. Aujourd'hui je suis dans un groupe de prière qui a souvent des activités dans l'église et dans les maisons des paroissiens. Mais pour en arriver là, j'ai surmonté beaucoup de difficultés, aidée par les prêtres de paroisse qui m'ont soutenue et encouragée pour être aussi autonome que possible, mais surtout par l'équipe d'Anta Akhi, à travers la formation et par l'accompagnement individuel.

Quelles sont les difficultés auxquelles tu fais face ?

Quand j'étais petite, je ne m'acceptais pas. À certains moments, je ne sais pas comment réagir face à une situation donnée mais je demande l'aide de personnes de confiance à Anta Akhi pour apprendre et continuer mon chemin dans la paix.

Le regard des autres est dur et me fait parfois pleurer mais j'ai appris à l'accepter car les gens ne savent pas combien certaines paroles peuvent être blessantes. Notre société a besoin de sensibilisation pour apprendre à se comporter avec une personne atteinte de handicap. Une personne m'a un jour dit, après m'avoir entendue : « Je ne savais pas que le handicap était surmontable et qu'on pouvait entrer en relation d'égal à égal. »

Un mot d'espérance ?

Je continue encore à me poser la question : « Pourquoi moi ? » Mais je me dis que je ne suis à la place de personne, et je ne demande pas à guérir car c'est ma vie et je la vis dans la joie. J'ai un rôle à jouer dans la vie des autres, pour les éveiller au fait que les limites des personnes ne sont pas des obstacles. Le handicap n'est pas une cage mais une difficulté comme tant d'autres à franchir. J'entends souvent des paroles comme : « Tu m'as appris la patience. Ton silence m'a fait pleurer. Tu es très forte... ». Si je réussis à vivre cela, c'est que je sais que je suis aimée comme je suis, d'un amour plus fort que tout.





QUI SONT NOS VOLONTAIRES ?

70 VOLONTAIRES LIBANAIS

Pour animer des ateliers, des activités récréatives, aider dans la vie quotidienne et les tâches logistiques, ou être une présence d'amour auprès de nos jeunes.

16 VOLONTAIRES FRANÇAIS

venus par des associations amies, ou à titre personnel, pour de courts ou de longs séjours.

La présence de tous nos volontaires, surtout dans l'unité d'accompagnement, ajoute beaucoup de fraîcheur et de joie à notre vie.

Merci pour tout l'amour qui jaillit de vos actions!

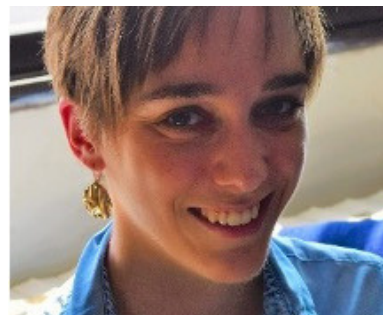




NOUVEAUTÉ DE L'ANNÉE:

CRÉATION DE 2 NOYAUX DE VOLONTAIRES, UN AU LIBAN, ET L'AUTRE EN FRANCE POUR:

- Garder le lien avec les amis,
- Faire des actions de sensibilisation,
- Relever des fonds.



QUELQUES INITIATIVES D'AMOUR

RÉALISÉES PAR NOS AMIS VOLONTAIRES



AU LIBAN



EN FRANCE

MARC



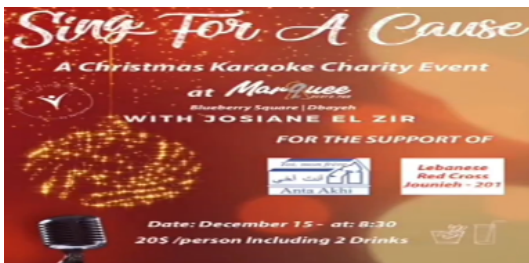
Petit déjeuner pour l'équipe et cadeau pour le 25 mars

PÈRE TIMOTHÉE PÈRE JORIS



Soirée de sensibilisation

VERLAINE



Sing For a cause

BOL DE RIZ



Maman de Lucie

NOYAU DES VOLONTAIRES LIBANAIS



Sunset drink

AUDE, BLANCHE, LIONEL, JEAN MATHIEU, MAXIME



Soirée de sensibilisation



AMBRE COULET

psychomotricienne et accompagnatrice



« Des sourires, aux larmes, à la colère, j'y ai vécu toutes les émotions qu'on puisse penser ressentir dans un seul corps. J'ai appris à être aimée grâce au sourire de Marcelle, qui malgré moi m'a sortie plus d'une fois de mes ruminations passagères.

J'ai appris à me laisser rassurer par les autres avec Aida et son empathie extraordinaire. J'ai appris à dire des mots d'amour en prenant exemple sur Samo qui passe son temps à répandre sa gentillesse à coup de « ente ktir helwe » ou de « ana bhebik ».

J'ai appris qu'avoir peur ce n'était pas une faiblesse, en compagnie de Ghassan.

A Anta Akhi j'étais venue pour faire des thérapies et celle qui a le plus appris c'est moi. Les jeunes ont toujours besoin de nous au quotidien mais sans eux notre journée ne s'illumine pas.

Des accompagnateurs et de l'équipe j'ai compris qu'on est tous en symbiose et qu'en aidant les jeunes on doit accepter de les laisser nous aider.

J'ai ri et dansé pendant les bains, déprimé et prié avec eux pendant les temps d'adoration, joué en réfléchissant à chaque adaptation que je pourrais faire pour que tous soient inclus.

LUCIE ROSMORDUC

infirmière et accompagnatrice

« En partant en volontariat, je voulais retrouver un sens à ma foi. Depuis plusieurs années, je me posais de nombreuses questions, et je sentais que je m'éloignais de la religion. Et puis je suis arrivée en mission à Anta Akhi, c'est un foyer de vie qui accueille des adultes en situation de handicap et où la vie spirituelle est très présente. La mienne a alors pris un autre sens... Comment ne pas être touchée par ces personnes qui tous les jours prient et qui, malgré les difficultés de la vie quotidienne, mettent toute leur confiance en Dieu et la Vierge Marie ? Comment ne pas se laisser saisir par une personne qui même à l'hôpital nous dit « je n'ai pas peur, Jésus est avec moi » ? Mais aussi tant d'autres exemples qui m'ont fait sentir toute petite et qui m'ont poussée à m'interroger sur la place de la foi dans ma vie. Je me suis alors laissé cueillir et transporter dans cette vie en redécouvrant la prière avec le chapelet ou l'adoration, et surtout la messe. Même si la langue n'est pas la même et que le rite change cela n'a jamais été une difficulté. Cette expérience m'enrichit donc dans mon cheminement spirituel. »



NOS AMIS DONATEURS PILIER D'ANTA AKHI

« Envoie-nous des personnes selon ton cœur »


Cette prière écrite par Yvonne, notre fondatrice, est régulièrement reprise par notre famille. Chantée ou récitée avec foi, elle porte beaucoup de fruits au niveau de l'équipe de travail, des amis et des donateurs.

Ces derniers, fidèles dans leur engagement, heureux de donner et de se donner, contribuent pleinement à la réalisation de notre mission.

Sans eux, il nous serait impossible de rester auprès de nos jeunes et leur assurer une vie de dignité au quotidien pour qu'ils témoignent que toute vie mérite d'être vécue comme une fête.

Qui sont-ils?

AU LIBAN

2311 parrains	Ils constituent la source la plus stable de nos rentrées. Par de petits montants, ils restent fidèles selon leurs capacités. Si certains parrains se sont retirés pour des motifs financiers ou autres, cette année 88 nouveaux ont rejoint notre famille.
2 comités de soutien	Une présence d'amour, efficace et discrète, qualifie les dames du comité. A côté de donations diverses, le Comité des Dames a organisé deux activités de cinéma, et le Comité des 25, une randonnée.
200 donateurs de produits divers	Grâce à eux, nos dépenses sont réduites. Ils nous assurent presque totalement les produits alimentaires et d'hygiène.
300 dames de confréries et leurs amies	Elles participent régulièrement aux petit-déjeuners de notre « Foyer de Tendresse » qui a été réalisé 2 fois l'année dernière.
Les associations et compagnies amies du Liban	

AILLEURS

<p>Nos amis dispersés à travers le monde</p>	<p>Nos amis d'Anta Akhi France sont toujours fidèles dans la réalisation d'un dîner annuel dont les recettes sont totalement versées au Liban. Nos amis fidèles de la Fraternité Franciscaine séculière de l'Est de France sont toujours à nos côtés pour nous exprimer sans relâche leur amitié et leur soutien.</p> <p>À tous les amis vivant en Australie, en Amérique, en Allemagne, en Angleterre et ailleurs : merci pour votre présence d'amour.</p>
<p>Les fondations amies françaises, suisses qui ont grandement contribué à notre survie cette année.</p>	

Hormis nos amis, l'unité « Autofinancement et donations » continue ses activités génératrices de revenu. Même si le rendement n'est plus le même après 2019, il reste essentiel à notre survie et contribue à faire connaître Anta Akhi auprès de la société libanaise.

NOS OUTILS DE COMMUNICATION

17



apparitions sur TVs et radios

2



Newsletters envoyées à plus de

2000 personnes



Plus de **8,000** followers



Instagram

Plus de **2,600** followers

223

réels, posts et vidéos



NOTRE ÉQUIPE

50 PERMANENTS + 13 VACATAIRES

RIEN QUE POUR L'ACCOMPAGNEMENT DES JEUNES, PRÉSENTS SELON LE BESOIN

Pour réaliser cette action, une équipe dédiée et très engagée est présente pour que le cœur du « Foyer de Tendresse » puisse battre 24/7, tous les jours de l'année.



2

DIRECTION GÉNÉRALE



2

COMMUNICATION ET PROJETS



2

SERVICE DU PERSONNEL



2

ENVIRONNEMENT HUMAIN



12

SERVICES GÉNÉRAUX



22

ACCOMPAGNEMENT + FORMATION



6

AUTO-FINANCEMENT ET DONS



2

FINANCES



L'équipe entière est remarquable dans son engagement, mais nous voulons mettre le point sur les accompagnateurs, piliers incontournables de la vie de nos jeunes adultes.

Sans une présence d'amour, continue et essentielle, il serait impossible pour nous de parler de dignité.

Ils sont d'ailleurs continuellement formés sur les rôles et fonctions à accomplir, afin qu'ils puissent répondre aux exigences de la vie quotidienne, des besoins médicaux primaires, et des besoins d'épanouissement de nos jeunes.



LES PRÉCIEUSES PETITES MAINS DE NOTRE “FOYER DE TENDRESSE”

Le fonctionnement de notre « Foyer de Tendresse » est exigeant en termes de besoins, de suivi, d'entretien et de réponse aux urgences.

Tout une équipe s'affaire comme une ruche pour assurer avec soin et amour tous ces besoins. Quelques chiffres nous permettent de percevoir la lourdeur du travail à réaliser.

Services généraux
40 citernes d'eau pour pallier aux pénuries
63.5 tonnes de mazout pour l'électricité et le chauffage
10 véhicules pour le transport des jeunes et de l'équipe pour un total de 2001 sorties (à la maison, en consultation, pour les besoins du Foyer...)
3240 lavages pour près de 46000 kilos de lessive
Décoration de l'espace pour 169 journées de prière et ambiances diverses
4 repas par jour pour 40 personnes en weekend et 85 personnes en semaine



MERCI CHÈRE ÉQUIPE

Comme chaque année, nous avons traversé toutes les difficultés du parcours avec une grande foi en Marie, Set el Beit, Mère de notre maison. Avec Elle, et avec une équipe dévouée, présente, donnant le meilleur d'elle-même, nous avons récolté des fruits de joie et d'amour.

Merci pour chaque sourire, pour chaque coup de main, et pour tout mot de réconfort. Nous rendons grâce, tous les jours, pour la grande famille que nous formons, et au sein de laquelle nous vivons ensemble, en paix et dans la joie, différents et complémentaires.

Merci, chers membres de l'équipe, merci à vous, soldats inconnus, qui donnez le meilleur de vous-mêmes chaque jour. Merci d'être une source d'inspiration à toute personne qui visite notre maison ! Avec vous, la vie est belle !

MERCI CHÈRE GAËLLE



Oui, la vie est belle, malgré la tristesse de la séparation, mais avec la foi en une vie meilleure dans le Sein du Père.

Gaëlle Khoury est née au ciel, à l'âge de 20 ans, le 16 février 2023.

Nous voulons rendre grâce, parce que malgré son lourd handicap, sa vie a porté un sens et un message aux personnes qui l'entouraient, notamment, sa petite et grande famille Anta Akhi.

A ANTA AKHI, NOUS CROYONS QUE...

*L'homme "est", bien au-delà de ce qui apparaît de lui,
Il est un mystère qu'on ne peut aborder
que par un acte de foi et de confiance.*

*Credo Anta Akhi
Art. 1*









Pour vos dons

Paiement en ligne : www.antaakhi.org

En France pour un reçu fiscal : www.helloasso.com/associations/anta-akhi-france

Emirates Lebanon Bank SAL – Ashrafieh, Beyrouth

Code swift : N°ELBKLBBXXX

IBAN \$: LB84 0092 0000 0000 2301 1772 4200

IBAN € : LB67 0092 0000 0000 4331 1772 4200

IBAN LBP : LB84 0092 0000 0000 1331 1772 4200